The background of the entire page is a semi-transparent aerial topographic map. The map shows a rugged, mountainous terrain with various shades of green and brown representing different elevations and vegetation. A white outline highlights a specific administrative boundary, likely the territory of Yingli Town, which is the subject of the plan. The map is centered on the page, with the title text overlaid on a dark grey horizontal band across the middle.

# 巨野县营里镇国土空间规划 (2021—2035年)

巨野县营里镇人民政府  
2024年5月

# 前言

为贯彻落实中共中央国务院关于建立国土空间规划体系并监督实施的重大部署，整体谋划新时代营里镇国土空间开发保护格局，依据《菏泽市国土空间总体规划（2021—2035年）》和《巨野县国土空间总体规划（2021—2035年）》，编制《巨野县营里镇国土空间规划（2021—2035年）》（以下简称“本规划”）。

营里镇国土空间规划是对巨野县国土空间总体规划的细化落实，是营里镇人民政府对营里镇国土空间开发保护做出的具体安排，是营里镇编制详细规划、村庄规划的依据，是实施国土空间用途管制的基本依据。

# 前言

为贯彻落实中共中央国务院关于建立国土空间规划体系并监督实施的重大部署，整体谋划新时代营里镇国土空间开发保护格局，依据《菏泽市国土空间总体规划（2021—2035年）》和《巨野县国土空间总体规划（2021—2035年）》，编制《巨野县营里镇国土空间规划（2021—2035年）》（以下简称“本规划”）。

营里镇国土空间规划是对巨野县国土空间总体规划的细化落实，是营里镇人民政府对营里镇国土空间开发保护做出的具体安排，是营里镇编制详细规划、村庄规划的依据，是实施国土空间用途管制的基本依据。

## 1.1 指导思想

**坚持以习近平新时代中国特色社会主义思想为指导，深入学习贯彻党的二十大精神，认真落实习近平总书记对山东工作的重要指示要求，完整、准确、全面贯彻新发展理念，主动服务和融入新发展格局，发挥营里镇发展优势和资源禀赋，以“三区三线”为基础，优化空间保护与开发格局，推动营里镇实现高水平保护与高效能空间治理，引领高质量发展与高品质生活，构建公平、可持续的国土空间新格局，促进营里镇经济社会高质量发展。**

## 1.2 规划原则

### 生态优先 绿色发展

以习近平生态文明思想为指导，全面落实生态文明建设要求，坚持绿色发展，坚持底线约束，落实三区三线，严控增量、盘活存量，促进城镇发展由外延扩张向内涵提升转变，推动形成绿色发展方式和生活方式

1

### 因地制宜 突出特色

结合乡镇发展实际，深入挖掘自然禀赋、历史文化等资源优势，突出地域特色，创新开发和保护方式，加快资源优势向经济优势转变，打造乡村振兴齐鲁样板，推动形成生产空间集约高效、生活空间宜居适度、生态空间山清水秀的特色城镇

2

### 以人为本 品质提升

坚持以人民为中心的发展思想，处理好人与自然的和谐关系，提升人居环境质量，改善基础设施和公共服务设施水平，实现城乡高质量发展、高品质生活

3

### 公众参与 开放共享

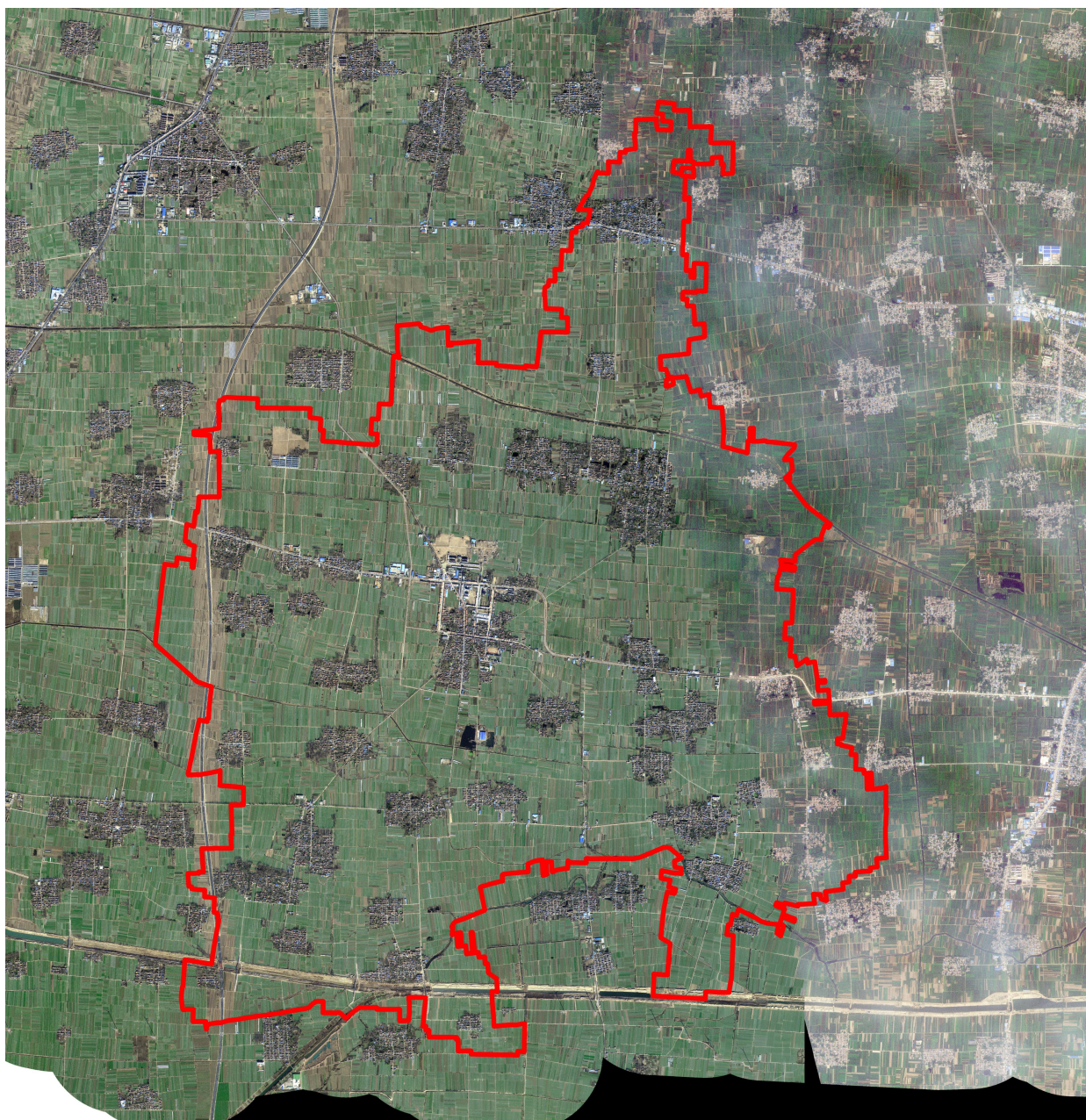
坚持开门编规划，广泛征求公众意见，保障公众的知情权、参与权和监督权，加强部门协调沟通，建立上下联动机制，提升规划操作性，确保规划能用、管用、好用

4

## 1.2 规划期限与范围

**规划期限为2021年至2035年，近期至2025年，远景展望至2050年。**

**规划范围为营里镇行政辖区内的全部国土空间，总面积60.99平方千米。**

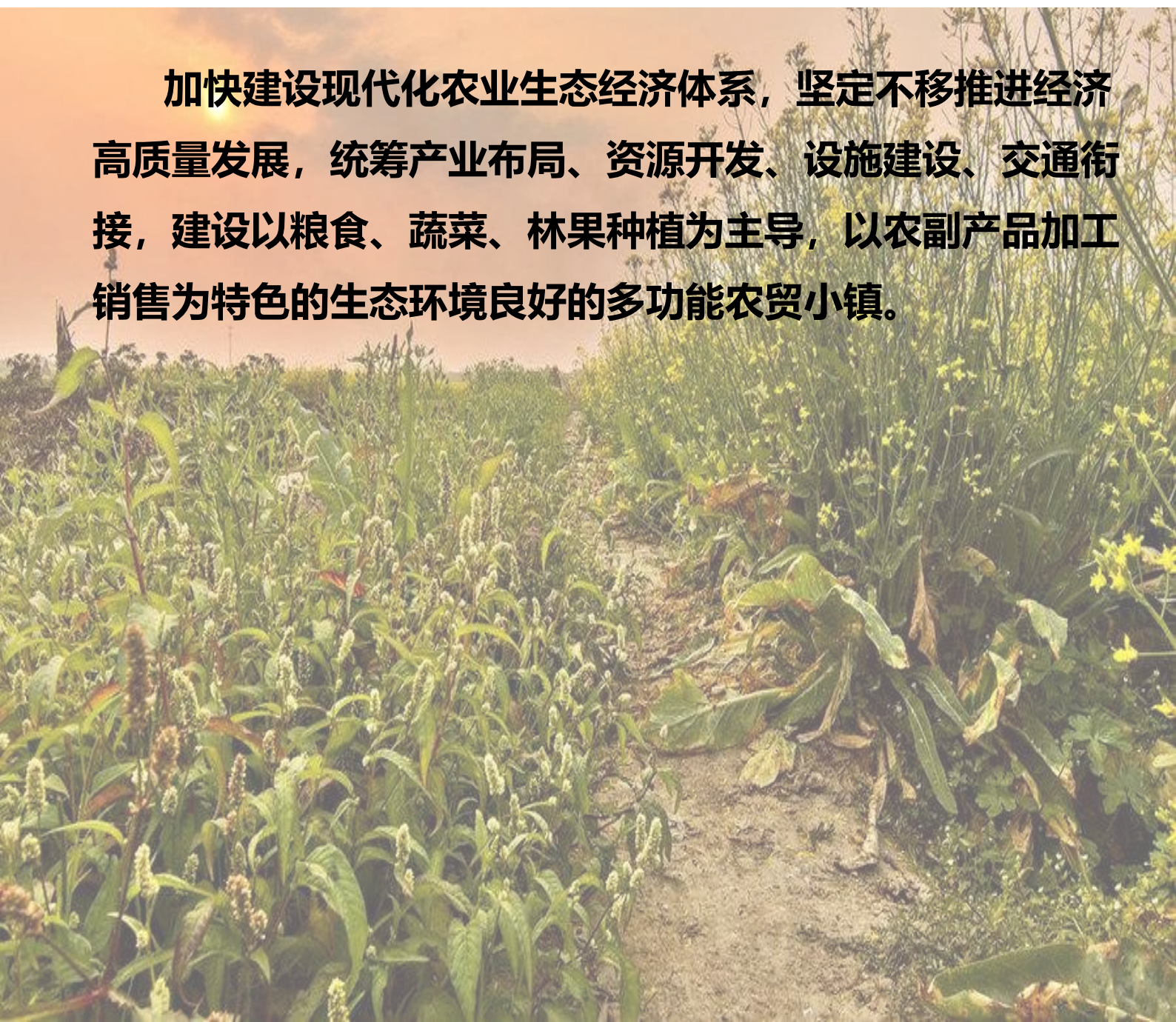


## 2.1 城镇性质

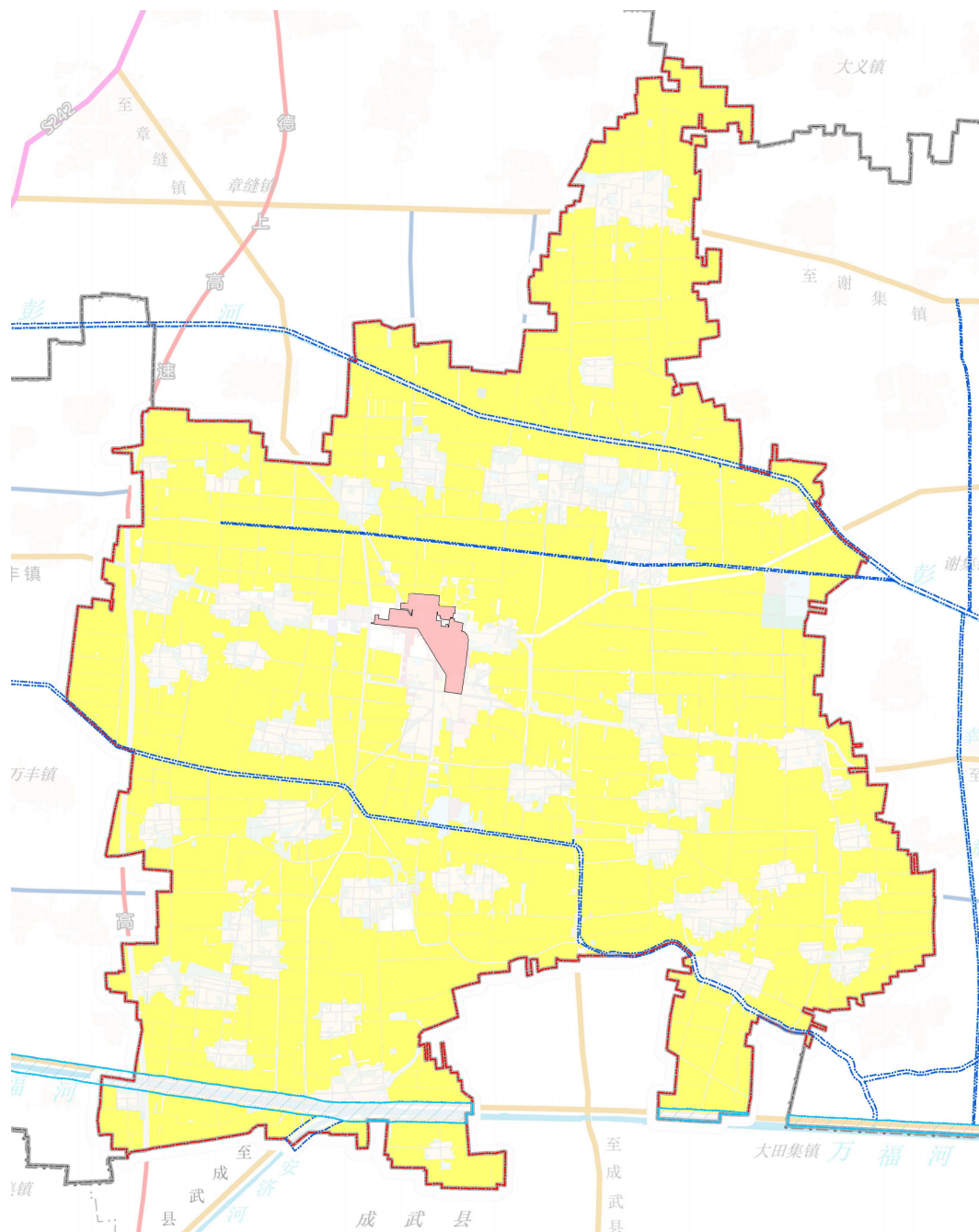
**巨野县南部以特色种植业为主导的现代农业型城镇。**

## 2.2 发展目标

**加快建设现代化农业生态经济体系，坚定不移推进经济高质量发展，统筹产业布局、资源开发、设施建设、交通衔接，建设以粮食、蔬菜、林果种植为主导，以农副产品加工销售为特色的生态环境良好的多功能农贸小镇。**



### 3.1 底线管控与约束



#### 严格落实

耕地和永久基本农田

严格落实巨野县下达耕地和永久基本农田保护任务，全方位夯实粮食安全根基。到2035年，耕地保有量不低于6.81万亩，永久基本农田保护任务不低于6.65万亩。

#### 落实划定

生态保护红线

根据巨野县国土空间规划生态保护红线划定的成果，营里镇不涉及生态红线。

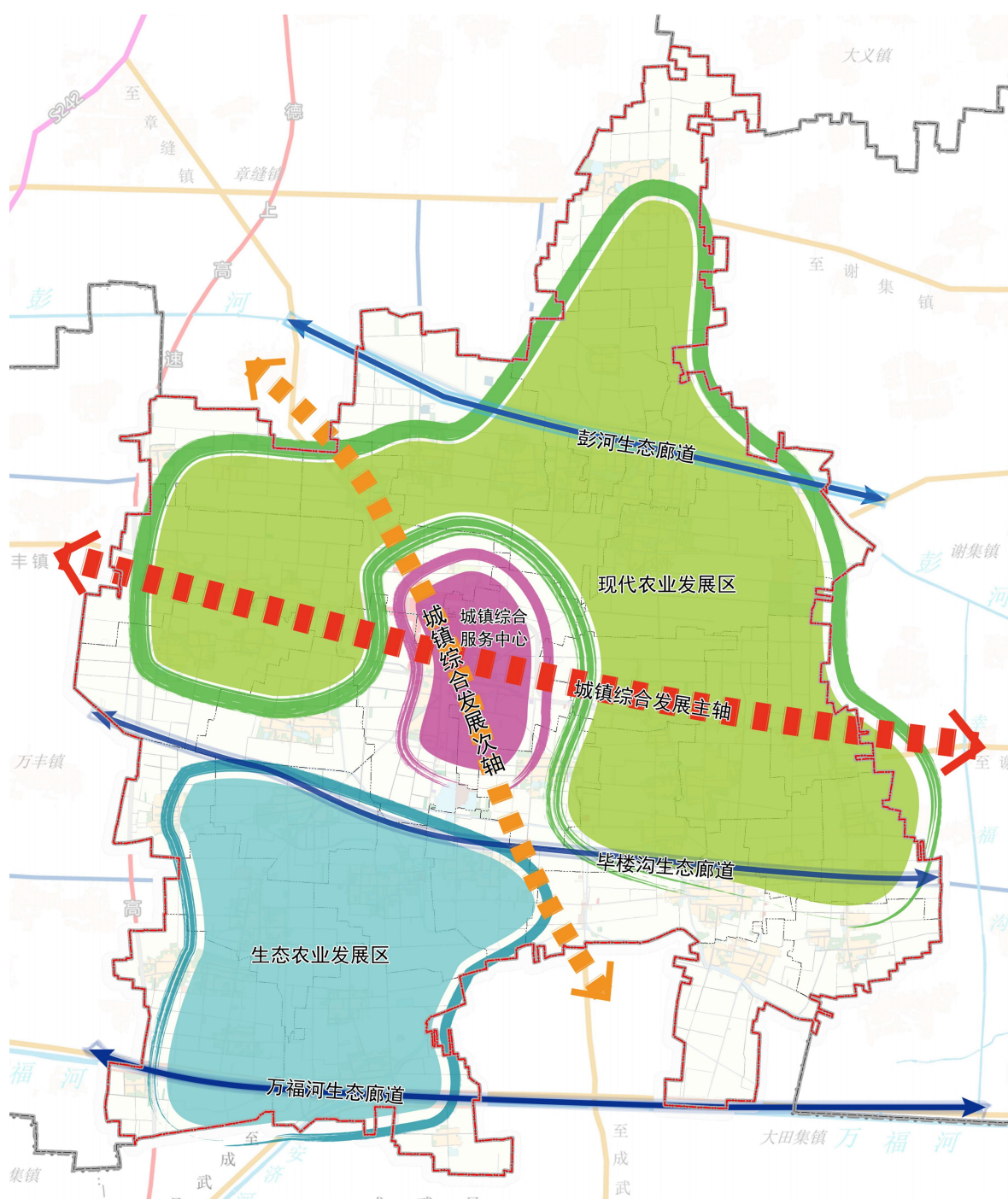
#### 合理划定

城镇开发边界

在优先划定耕地和永久基本农田、生态保护红线的基础上，尊重城镇发展规律，以促进土地节约集约、引导城镇布局优化为导向，划定落实营里镇的城镇开发边界规模为42.28公顷。

## 3.2 国土空间格局

构建“一心两区、两轴三带”的国土空间总体格局。





## 4.1 营造高效特色农业空间

构建“三大板块，协同发展”的农业空间格局。



**严守耕地数量。采取长牙齿的硬措施，坚决制止耕地“非农化”、防止耕地“非粮化”。结合重点农业生产功能区分布，构建“四大板块，协同发展”的农业空间格局。**

## 4.2 构筑蓝绿交融生态空间

构建“一纵、四横”的生态空间格局。

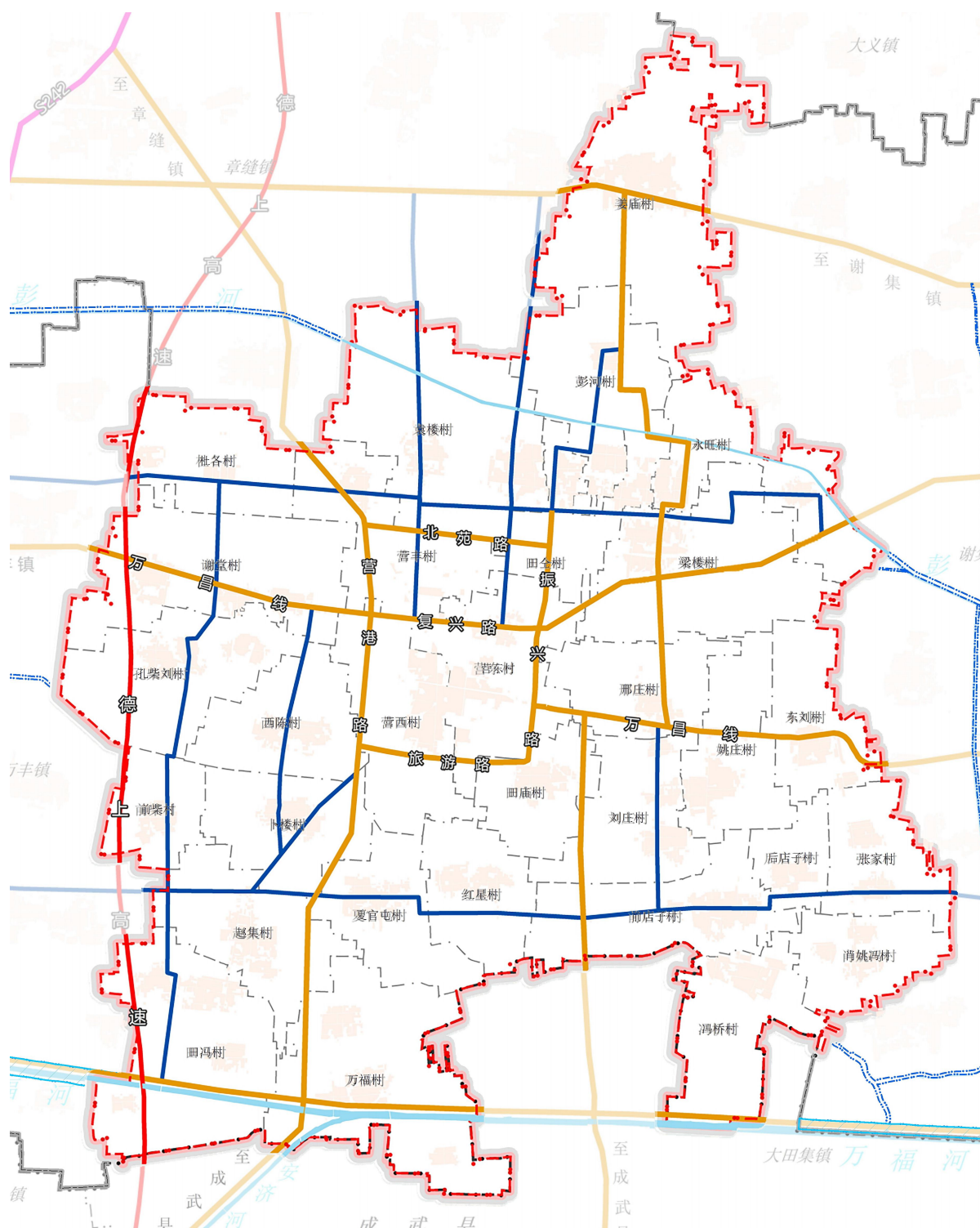


**一纵：德上高速防护绿带**

**四横：彭河、万昌线、毕楼沟、万福河。**

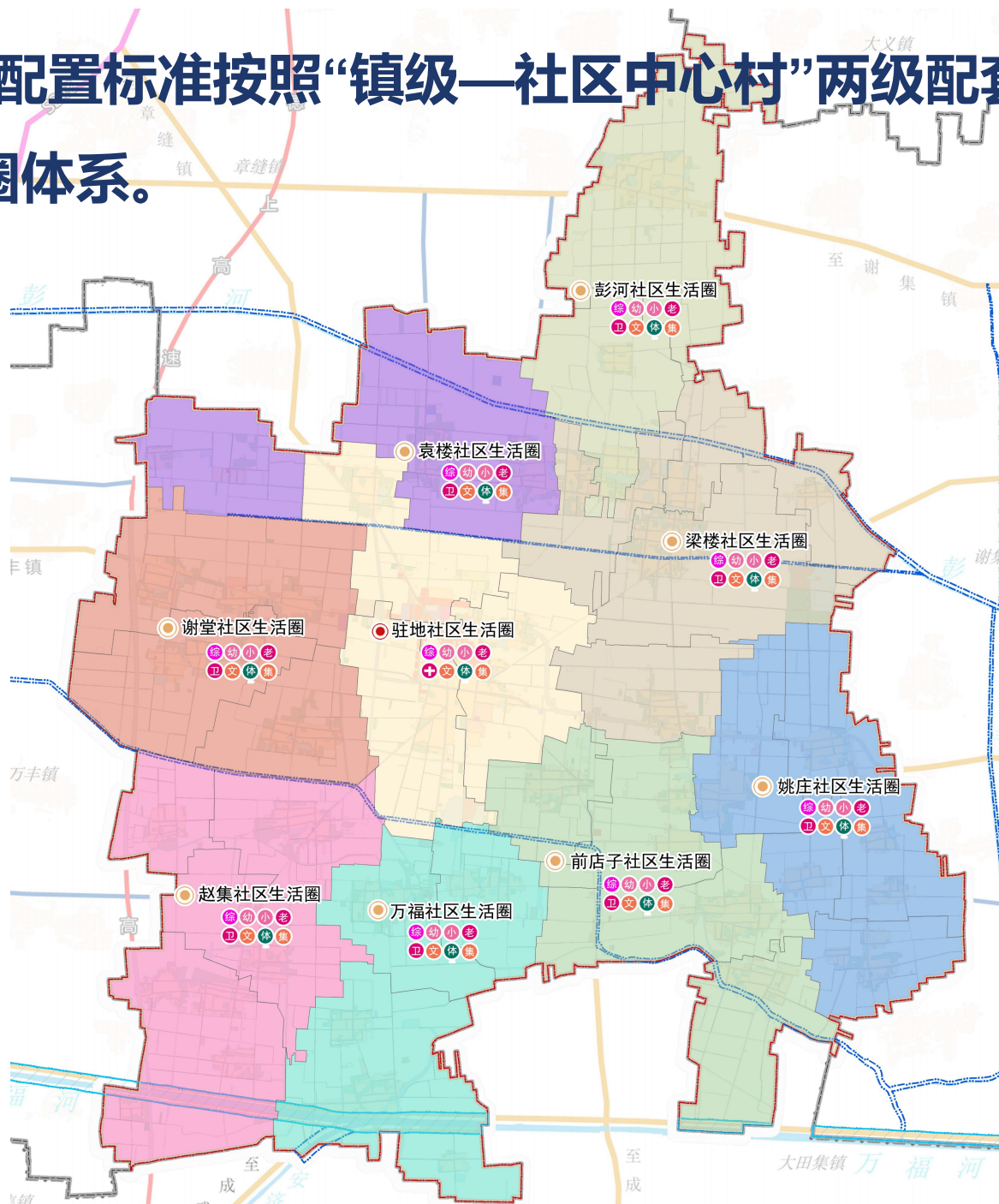
## 5.1 完善交通网络体系

**构镇域规划公路分为高速公路、省道、县乡道、镇村道四个等级。**



## 5.2 强化公共服务供给

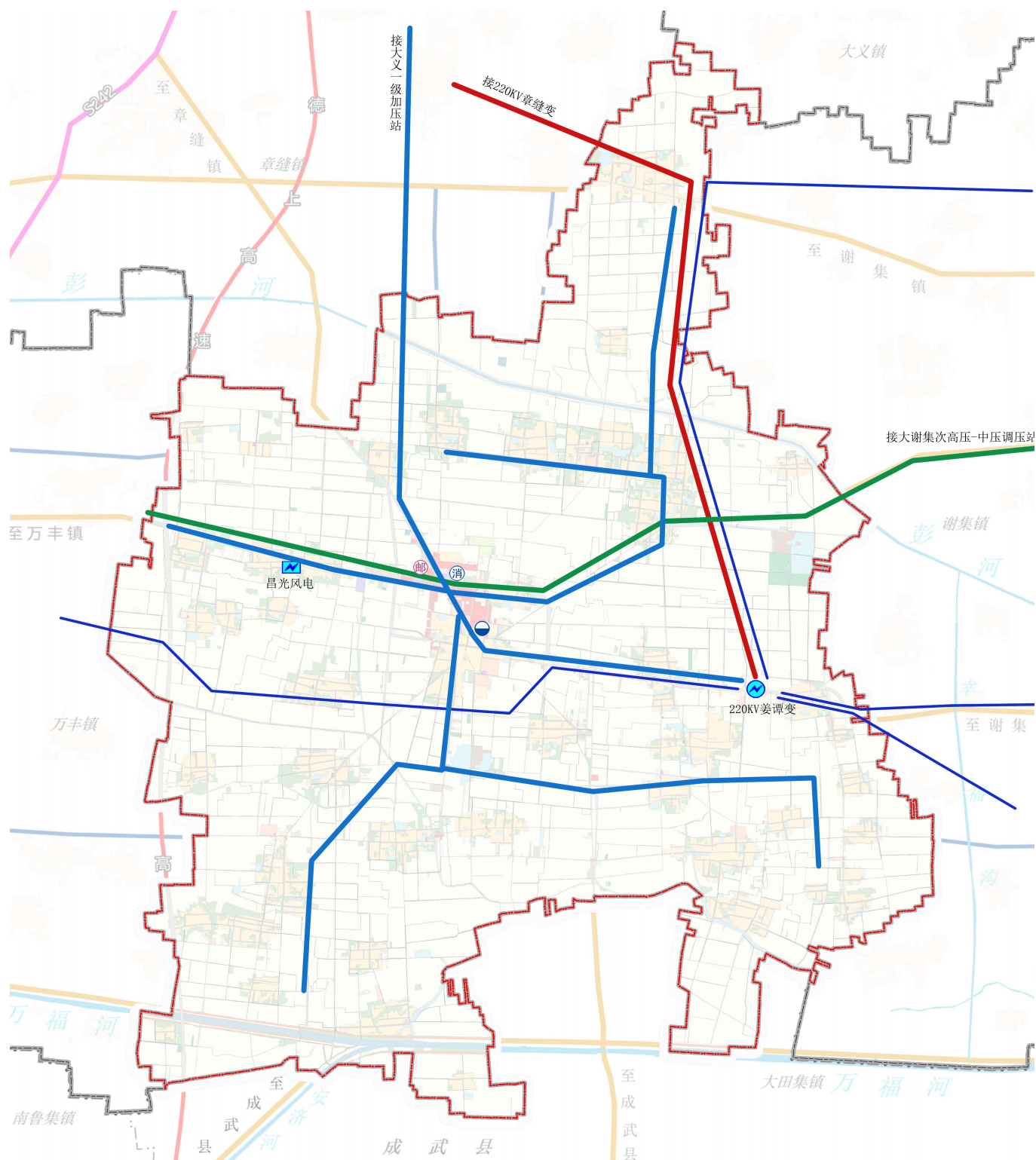
配置标准按照“镇级—社区中心村”两级配套生活圈体系。



镇区作为全镇的发展重心，应根据镇区布局结构和公共设施具体类型，同类相对集中集约布局。综合配套行政、文化、医疗、教育、养老、商业等功能，满足全镇对公共设施的使用需求。

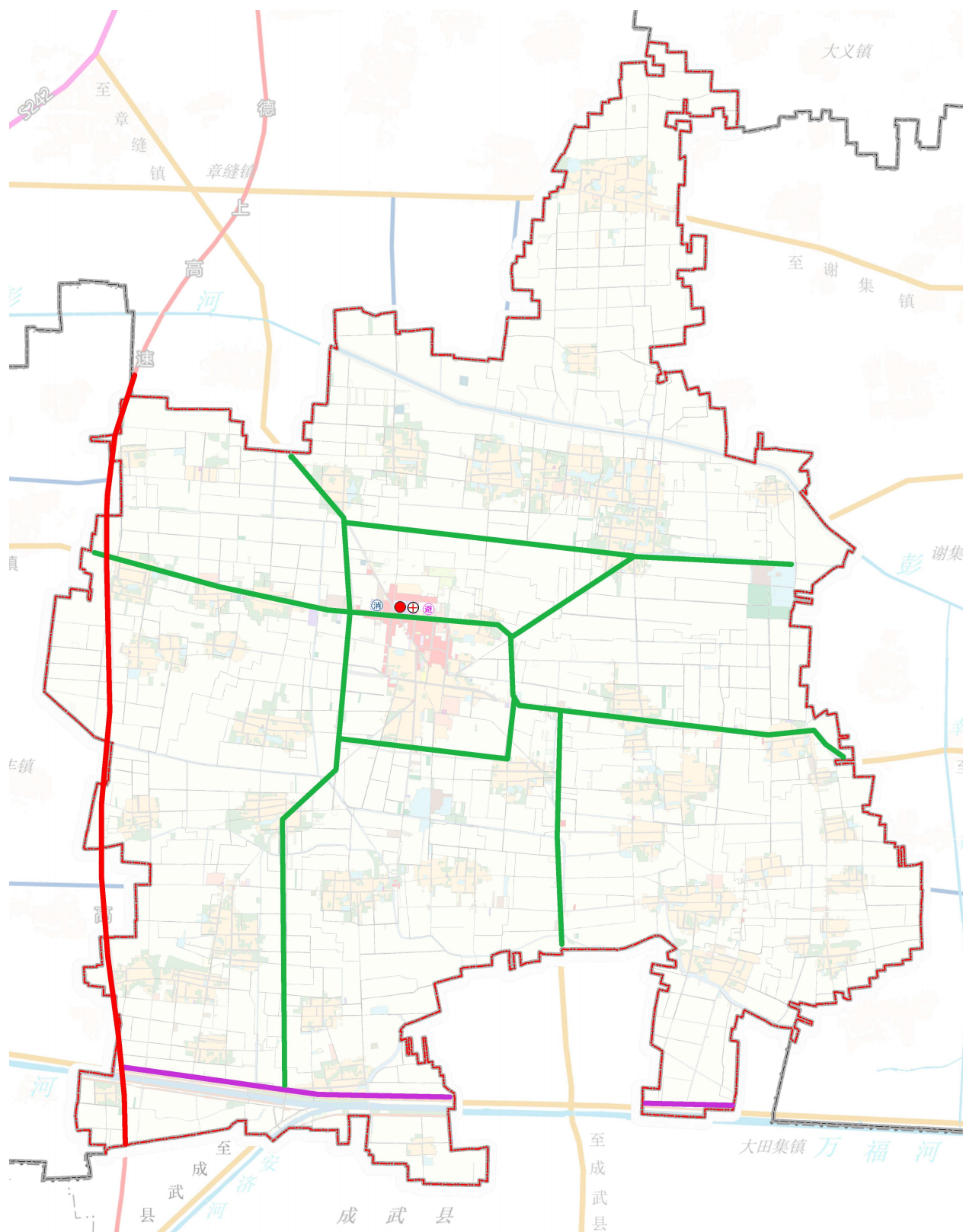
社区中心村作为公共服务体系中仅次于镇区的级别，在公共服务设施方面，主要以本社区内以及周边村庄为服务对象，提供较为综合的服务功能。社区的公共服务设施主要包括社区管理、教育、文化、体育、社会福利、卫生、商业等。

## 5.3 建设韧性基础设施



自来水普及率达到100%。镇域实现联合供水。规划镇区排水体制采用雨、污分流制。规划新建220kV姜潭变电站。通信服务主要依托现有的电信支局和邮政支局。规划供热全部采用清洁供热形式。规划营里镇镇域燃气类型以管输天然气为主、液化石油气为辅。

## 5.4 强化综合防灾减灾



防洪规划“预防为主、防治结合、服从总体、因地制宜、导泄为主、道堤结合、综合治理”。消防规划遵循“预防为主，防消结合”的工作方针。营里镇为7度抗震防护区。

## 6.1 历史文化保护

**营里镇历史悠久，文化底蕴深厚。加强历史文化的保护与利用。**



**镇域文物保护单位1处，为御史卜公庙记碑（市县级文保单位）。**

## 7.1 实施保障

### 政策法规效力

- 健全依法决策的体制机制，重视规划管理纳入法规轨道。规划一经批准，由镇政府统一组织实施，切实保障空间规划对全镇经济社会发展和城乡建设的指导和调控作用。凡在镇域范围内进行的各类各项建设活动均应纳入国土空间规划统一管理，符合本规划的有关要求，保证各项建设活动按照本规划协调、有序地推进。

### 实施监督体系

- 规划实施动态监测机制，数据库汇入上级国土空间基础信息平台 and “一张图” 实施监督信息系统。依托自然资源主管部门在地理信息、权属、资源环境、管理要素等方面的优势，充分利用大数据和地理信息系统技术，整合各类国土空间信息服务平台，加强指标体系硬性监管与预警管理，强化数据与信息平台协同管理，增强空间用途管制的操作性、时效性。