

《巨野县董官屯镇国土空间规划（2021—2035年）》

批前公示

国土空间规划是国家空间发展的指南和可持续发展的空间蓝图，是各类开发保护建设活动的基本依据。乡镇国土空间规划是对乡镇域国土空间保护、开发、利用、修复作出的综合部署和具体安排，是完善空间治理体系与实现治理能力现代化的有效手段，是编制详细规划的基本依据。

为贯彻落实《中共中央国务院关于建立国土空间规划体系并监督实施的若干意见》等文件精神，建立责权清晰、科学高效的国土空间规划体系，整体谋划新时代国土空间开发保护格局，按照国家和省市县统一安排部署，巨野县董官屯镇人民政府组织编制了《巨野县董官屯镇国土空间规划（2021—2035年）》（以下简称《规划》），本轮规划在完成现状调研、初步成果编制、意见征询、阶段成果修改等工作基础上，形成《规划》成果方案。按照相关法律法规要求，现将规划方案予以公示。

三、公示内容

《巨野县董官屯镇国土空间规划（2021—2035年）》

（一）规划期限

本次规划期限为2021年至2035年。规划基期年为2020年，近期至2025年，远期至2035年。

（二）规划范围和层次

规划范围分为全域、城镇开发边界范围两个层次。

全域层次包括董官屯镇行政管辖区内的全部国土空间，面积 10819.06 公顷。

城镇开发边界范围总面积 780.03 公顷。

规划范围不作为镇（乡）间勘界和管辖的依据，邻界地区开展空间开发保护利用活动时，应做好与相邻镇（乡）的协调衔接。

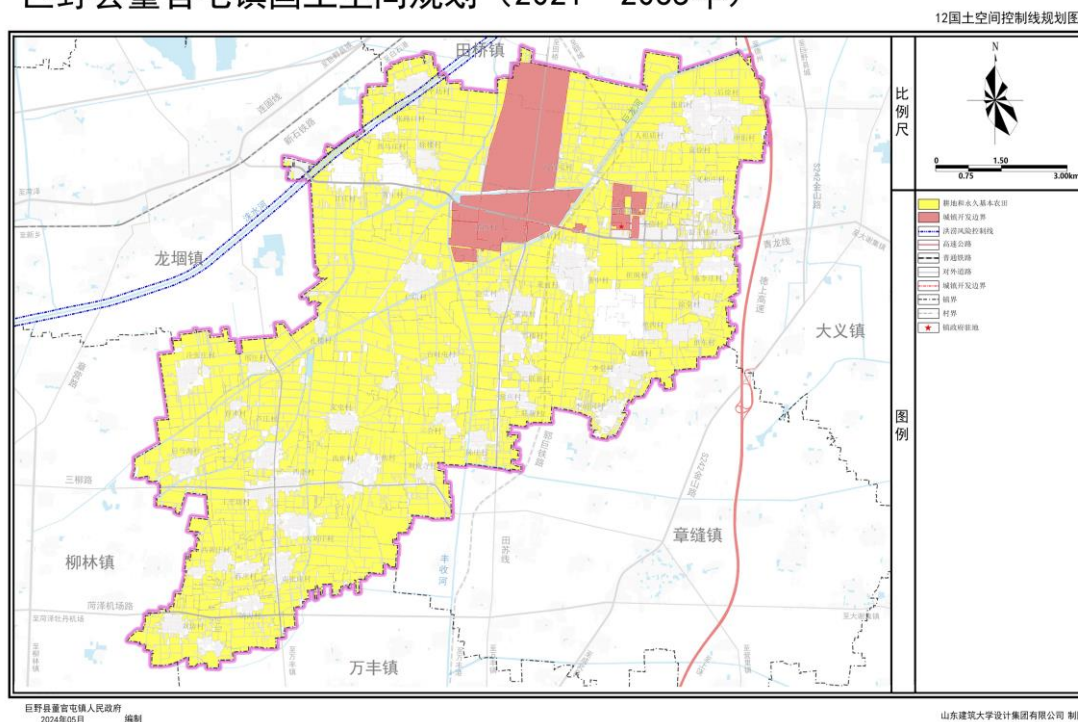
（三）城镇性质

巨野县以精细化工和新材料制造为主导的工贸型城镇。

（四）严守国土空间安全底线

落实上位规划三线划定成果，董官屯镇耕地保有量 7455.79 公顷（11.18 万亩），永久基本农田 6765.41 公顷（10.15 万亩）；生态保护红线 0 公顷；镇域城镇开发边界 780.03 公顷。

巨野县董官屯镇国土空间规划（2021—2035年）



（五）构建国土空间开发保护新格局

根据上位规划指引及“双评价”成果，充分结合自身资源禀赋及自然地理格局，规划构建“一心两轴三带四区多点”的国土空间总体格局。

一心：一心指驻地综合发展核心。

两轴：两轴指沿青龙线对外联系轴、沿田苏线（能源大道）产业发展轴。

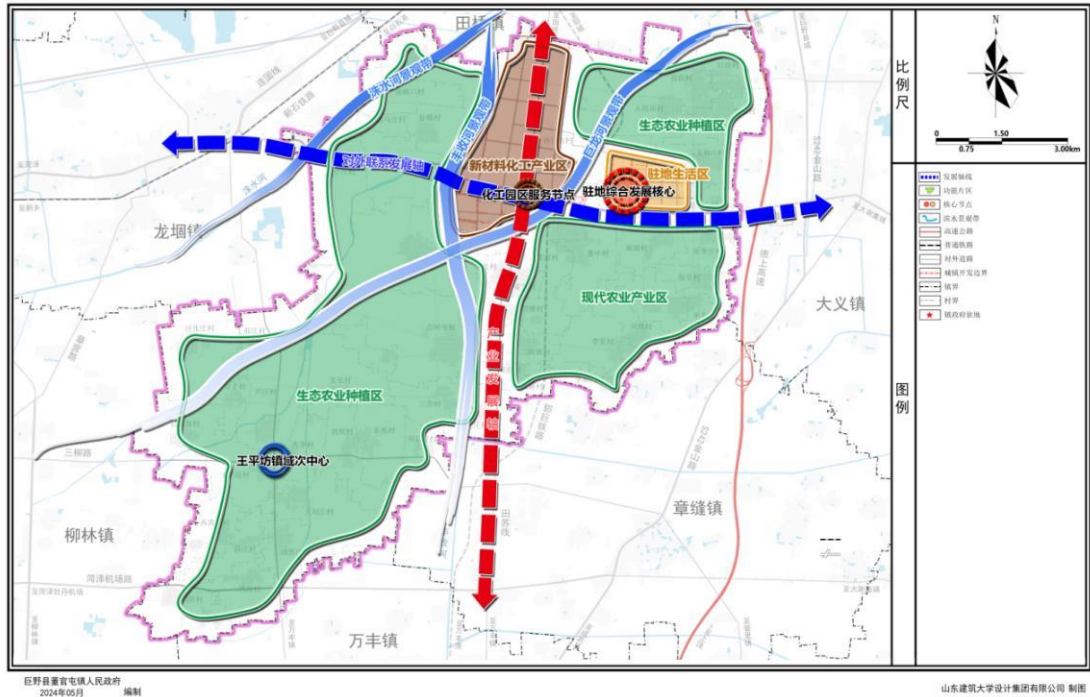
三带：三带指沿洙水河、丰收河、巨龙河景观带。

四区：四区指驻地生活区、新材料化工产业区、生态农业种植区、现代农业产业区。

多点：多点指王平坊镇域次中心、化工园区服务节点以及多个特色村庄节点。

巨野县董官屯镇国土空间规划（2021—2035年）

23国土空间总体格局规划图

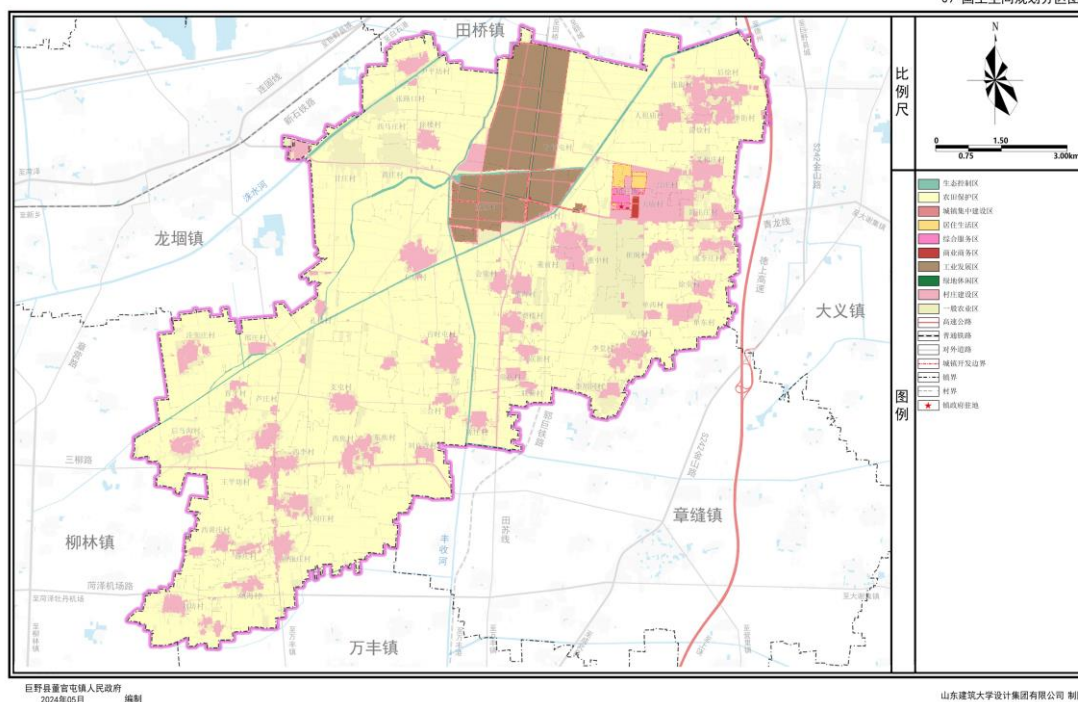


（六）国土空间规划分区与用途管制

围绕战略目标和开发保护总体格局，结合董官屯镇地域特征和经济社会发展水平，在“三区三线”划定基础上，以2020年国土变更调查为基础，以永久基本农田为底线，在农业生产适宜性评价、生态保护重要性评价、城镇建设适宜性评价基础上，以永久基本农田、城镇开发边界为优先级顺序，进行农业、生态、城镇三类空间进行进一步细分，形成生态控制区、农田保护区、城镇发展区、乡村发展区四个一级规划分区；城镇发展区中主要为城镇集中建设区，将城镇集中建设区细化至居住生活区、综合服务区、商业商务区、工业发展区、绿地休闲区；乡村发展区细分至村庄建设区、一般农业区。

巨野县董官屯镇国土空间规划（2021—2035年）

09 国土空间规划分区图



（七）构筑生态安全格局

1. 筑牢生态安全格局

综合考虑董官屯镇河流水系分布、森林资源、水源地保护区等生态敏感因子分布，规划以生态林地为基底，以重要生态空间为斑块，以洙水河、巨龙河和丰收河等三条河流生态廊道，构建董官屯镇生态安全格局。

2. 加强生态空间管控

对生态控制区进行管控，包括城镇开发边界外湿地河道、生态廊道等重要结构性生态空间，限制进行大规模高强度工业化城镇化开发，限制有损生态服务功能和进一步加剧生态敏感性的开发建设活动。

3. 林地资源保护与管控

严格执行各级公益林管理办法，对森林生态效益范围内

的林地继续实行全面管护。实行森林分类经营、分级管理，建立生态效益补偿机制。建设多林种、多树种、多层次和结构合理、功能齐全，生态效益、社会效益长期稳定的森林生态体系；加大对临时占用林地和灾毁林地的修复力度。

4.科学合理布局造林绿化空间

以“添绿、复绿、护绿”为导向，提升森林生态系统质量，推进自然保护地复绿和生物多样性保护，筑牢稳固生态基底。结合适宜性评估成果因地制宜、循序渐进安排造林绿化工程，开展生态屏障绿化、水系绿化、城镇增绿、乡村绿化美化等重点工程，增加林地数量，优化林地结构和布局，提高森林碳汇功能。加强外来入侵物种防控，维护本地森林生态系统平衡，重点实施洙水河、巨龙河、丰收河等河流两侧造林绿化工程。

（八）建设集约高效的镇村空间格局

1.优化镇村体系

构建“城镇－中心村－基层村”的镇域城镇等级结构。其中，城镇区域1个，为董官屯镇驻地片区；中心村8个，基层村47个。

表 镇村体系一览表

城镇村等级	数量	名称
城镇	1	镇驻地
中心村	8	百时屯村、仁店村、申街村、舒王庄村、双楼村、王平坊村、姚海村、董前村

城镇村等级	数量	名称
基层村	47	陈庄村、东焦村、刘良寺村、三合村、西焦村、支屯村、甘庄村、黄庄村、孔楼村、西马庄村、徐楼村、尹平坊村、张路口村、官庄村、后徐村、前徐村、人祖庙村、义和庄村、张街村、崔阁村、单东村、单西村、庞李庄村、天庙村、徐堂村、常庄村、二联新村、贾楼村、李胡同村、李堂村、大刘庄村、芦庄村、洼张庄村、西李庄村、邢庄村、育才村、后马海村、刘坊村、南张庄村、西黄庄村、薛庄村、董海村、董后村、董中村、董西村、会堂村、孙官屯村

2.引导村庄分类发展

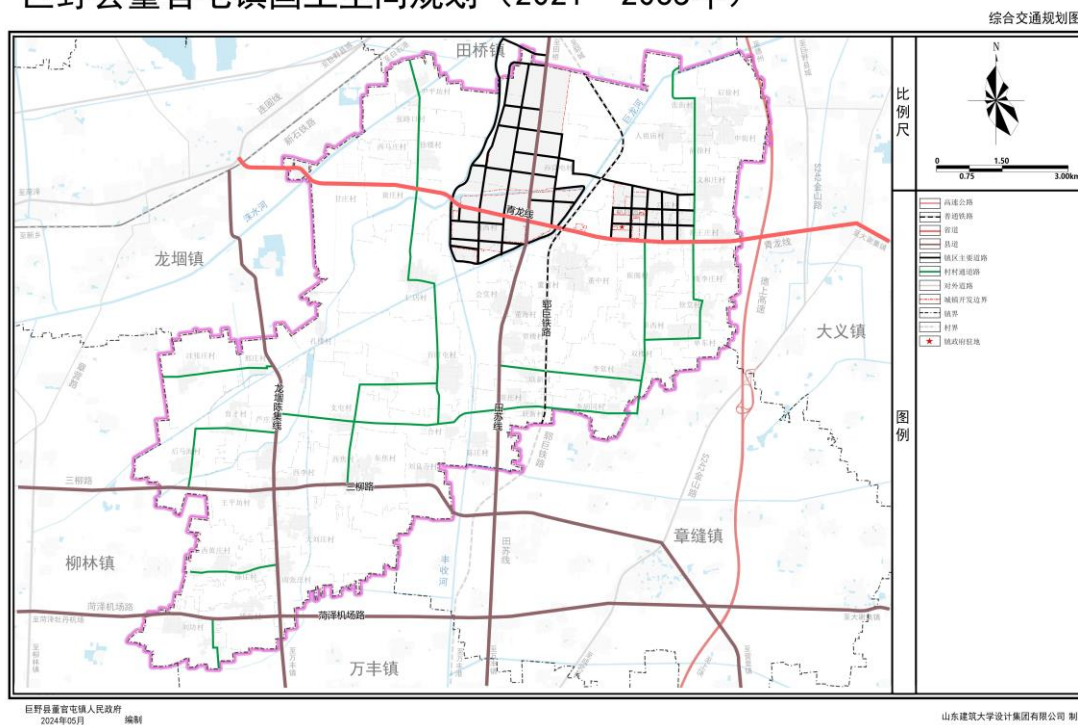
以尊重村民意愿为前提，顺应人口转移趋势和农业适度规模经营趋势，科学评估村庄资源禀赋和发展条件，将全镇城镇开发边界以外 50 个行政村分为三种类型，其中集聚提升类 23 个（常庄村、陈庄村、崔阁村、单东村、单西村、董前村、董中村、二联新村、后徐村、会堂村、贾楼村、李胡同村、李堂村、庞李庄村、前徐村、人祖庙村、申街村、双楼村、王平坊村、西李庄村、徐堂村、义和庄村、张街村），主要加强要素集聚，塑造宜居宜业环境；特色保护类 2 个（董海村、舒王庄村）对村庄特色进行保护利用；搬迁撤并类 1 个（甘庄村），应充分尊重民意，有序稳妥实施；暂不分类 24 个（百时屯村、大刘庄村、东焦村、后马海村、黄庄村、孔楼村、刘坊村、刘良寺村、芦庄村、南张庄村、仁店村、三合村、洼张庄村、西黄庄村、西焦村、西马庄村、邢庄村、徐楼村、薛庄村、姚海村、尹平坊村、育才村、张路口村、支屯村），动态管理，择机实施。

（九）健全基础支撑体系

1.构建绿色集约的综合交通体系

落实上位规划对董官屯镇重要交通的空间布局和控制要求。道路建设方面，衔接落实上位规划，加强乡道及连村道路建设，建设成田桥镇至苏集段公路（田苏线）、麒麟镇于庄至龙堽镇公路（青龙线）、郓城县至巨野县货运铁路（郓巨铁路）、章缝镇至张表公路（三柳路）、菏泽长江路东延至S242段（菏泽机场路）、龙陈路（龙堽陈集线）等。

巨野县董官屯镇国土空间规划（2021—2035年）



2.打造优质均衡的公共服务体系

按照公共服务设施特征、人口特征、规模和需求等构建“镇级——社区级——基层村级”三级社区生活圈标准，不断提高民生保障和公共服务供给水平，推动城镇优质教育、医疗、文化等资源向农村地区辐射，推进城乡公共服务设施均等化。

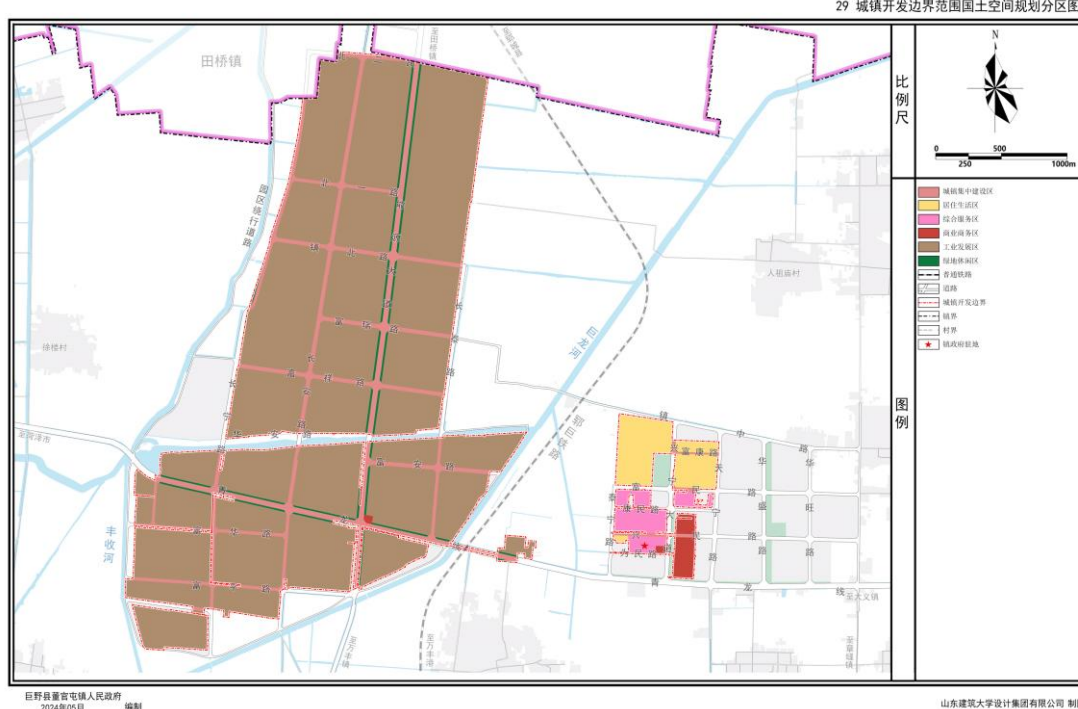
3.提升基础设施支撑保障体系

构建安全清洁的饮用水保障体系，推进供热工程建设，完善雨水处理与利用系统，整治提升电力通信设施，优化城乡环卫设施，加快燃气设施建设，健全公共安全保障体系。

(十) 城镇开发边界范围规划

对城镇开发边界内用地进行布局优化，在现状基础上根据空间结构，优化城镇开发边界范围内建设用地图构成。重点进行：增加住宅配套，优化镇驻地住宅环境，提升城镇品质；提高化工园区产业用地利用效率，更新或清退低效企业，鼓励产业转型升级；增加绿地与开敞空间，保护城镇生态安全格局，提升绿化品质；增加公用设施，提升用地保障和服务水平。

巨野县董官屯镇国土空间规划（2021—2035年）



规划完善城镇开发边界范围消防配套设施建设，城镇开

发边界内防洪标准按 20 年一遇的防洪标准设防，根据抗震要求，一般建筑物应按 7 度抗震设防，重要建筑、生命线工程按 8 度设防；完善人防工程建设。

（十一）国土综合整治与生态修复

1. 推进全域土地综合整治

农用地整治。重点开展优质耕地连片整治工程，合理引导农业结构调整，优化耕地、园地、林地等农用地布局，对以更资源、农业设施建设用地等进行综合整治，提高耕地规模化水平。

高标准农田建设。坚持新增建设与改造提升并重，落实高质量发展要求，全面提升建设质量标准，满足现代农业发展需要。有效增加耕地面积，提升土地利用率。

建设用地整治。有序开展农村建设用地整治，严格落实“一户一宅”政策要求，稳妥有序推进村庄宅基地减量化发展，提高农村建设用地利用效率，鼓励居民向驻地集中安置，提高居民生活水平。

2. 强化生态保护修复支撑

水环境综合治理。采取工程措施与生物措施相结合、人工治理与自然修复相结合的方式进行流域水环境综合治理，推进洙水河、巨龙河等具有生态功能河流水系的保护修复。

（十二）规划落实与传导

落实上位总体规划提出的功能定位、发展策略、区域协

同、设施配套、要素管控等规划指引内容，严格落实上位总体规划所确定的战略性发展目标以及永久基本农田、耕地保有量、生态保护红线等各类刚性管控要求。

落实国土空间规划“三类”体系建设要求，城镇开发边界内划分详细规划编制单元，明确各单元的人口规模、用地结构和规模、功能定位、开发强度、管控边界、市政基础设施、公共服务设施及“四线”等管控要求。根据董官屯镇城镇开发边界内规划建设用地布局情况，划定详细规划单元，建立单元规划指标统筹传导机制。

落实国土空间规划“三类”体系建设要求，按照集聚提升类、特色保护类等村庄分类要求，指引城镇开发边界外村庄国土空间发展与规划。对村庄规划的耕地保护、生态保护、村民建房、基础设施和公共服务设施完善、产业发展等方面提出原则性指引及建设通则。